

Iridium Direct Internet

На базе Riverbed[®] SteelHead[™] Mobile

**Инструкция по установке в операционных системах
Windows[®] 7 & 8.1 и Mac OS X[®]**

Примечание

Соответствие ограничениям по экспорту:

Экспорт продукта регулируется законами и нормативными актами по экспорту, действующими в Соединенных Штатах Америки. Правительство США может ограничить экспорт или реэкспорт продукта для определенных частных лиц и/или организаций. Для получения дополнительной информации свяжитесь с Министерством торговли США, Бюро промышленности и безопасности либо посетите сайт www.bis.doc.gov.

Правовая информация

Настоящая Инструкция содержит пользовательскую информацию и предоставляется на условиях «как есть». Iridium Satellite LLC и ее дочерние компании, директора, должностные лица, сотрудники, агенты, доверенные лица или консультанты («Iridium») не несут никакой ответственности за любые типографские, технические, содержательные или другие неточности в данной Инструкции по установке. Iridium оставляет за собой право вносить изменения в данную Инструкцию по установке или отозвать ее в любое время без предварительного уведомления. Текущую версию этой Инструкции по установке вы можете найти на сайте www.iridium.com.

Iridium не дает никаких заверений, гарантий, условий или ручательств, явно выраженных или подразумеваемых, включая (но не ограничиваясь) любые косвенные заверения, гарантии, условия или ручательства относительно товарной пригодности, соответствия назначению, ненарушения прав третьих лиц, удовлетворительного качества, отсутствия помех, точности информационного содержания или гарантии, возникающие в ходе обычной практики деловых операций, в силу законодательства, традиций или обычаев делового оборота, в результате использования любых продуктов, аксессуаров, аппаратуры и связанные с их функционированием или нефункционированием, с пользовательской информацией, за исключением случаев, явно прописанных в Ограниченной гарантии и настоящем Руководстве. **НАСТОЯЩИМ БЕЗОГОВОРЧНО ИСКЛЮЧАЮТСЯ И ОТКЛОНЯЮТСЯ В МАКСИМАЛЬНОЙ СТЕПЕНИ, РАЗРЕШЕННОЙ ЗАКОНОМ, ЛЮБЫЕ ДРУГИЕ СТАНДАРТЫ ИСПОЛНЕНИЯ, ГАРАНТИИ, УСЛОВИЯ И РУЧАТЕЛЬСТВА. ЭТИ ИСКЛЮЧЕНИЯ И ОТКАЗ ОТ ОТВЕТСТВЕННОСТИ ПРИМЕНЯЮТСЯ, ДАЖЕ ЕСЛИ СПЕЦИАЛЬНАЯ ОГРАНИЧЕННАЯ ГАРАНТИЯ, ПРЕДУСМОТРЕННАЯ ИНСТРУКЦИЕЙ ПО ИНСТАЛЛЯЦИИ IRIDIUM DIRECT INTERNET, ОКАЗЫВАЮТСЯ НЕСОСТОЯТЕЛЬНЫМИ. КРОМЕ ТОГО, ОГРАНИЧЕННАЯ ГАРАНТИЯ РАСПРОСТРАНЯЕТСЯ ТОЛЬКО НА RIVERBED STEELHEAD MOBILE (ВКЛЮЧАЯ АППАРАТНЫЕ СРЕДСТВА, ПРОГРАММНОЕ ОБЕСПЕЧЕНИЕ И/ИЛИ ВСТРОЕННОЕ МИКРОПРОГРАММНОЕ ОБЕСПЕЧЕНИЕ) И АКСЕССУАРЫ, И НЕ ДАЕТ НИКАКИХ ГАРАНТИЙ ОТНОСИТЕЛЬНО ПОЛЬЗОВАТЕЛЬСКОЙ ИНФОРМАЦИИ И/ИЛИ ОХВАТА, ДОСТУПНОСТИ И КАЧЕСТВА УСЛУГИ, ПРЕДОСТАВЛЯЕМОЙ ОТДЕЛЬНЫМИ СЛУЖБАМИ СПУТНИКОВОЙ СВЯЗИ IRIDIUM КОМПАНИЯ IRIDIUM НИ ПРИ КАКИХ ОБСТОЯТЕЛЬСТВАХ НЕ НЕСЕТ ОТВЕТСТВЕННОСТИ, БУДЬ ТО В СИЛУ КОНТРАКТА, ДЕЛИКТА ИЛИ ИНОГО ПРАВООСНОВАНИЯ, ВКЛЮЧАЯ (НО НЕ ОГРАНИЧИВАЯСЬ) ПРЯМУЮ ОТВЕТСТВЕННОСТЬ, ГРУБУЮ НЕБРЕЖНОСТЬ, ХАЛАТНОСТЬ ИЛИ ПОДРАЗУМЕВАЕМУЮ ГАРАНТИЮ, НИ ЗА КАКИЕ УБЫТКИ СВЕРХ ПОКУПНОЙ ЦЕНЫ RIVERBED STEELHEAD MOBILE (ВКЛЮЧАЯ АППАРАТНЫЕ СРЕДСТВА, ПРОГРАММНОЕ ОБЕСПЕЧЕНИЕ И/ИЛИ ВСТРОЕННОЕ МИКРОПРОГРАММНОЕ ОБЕСПЕЧЕНИЕ) И/ИЛИ АКСЕССУАРОВ И/ИЛИ СТОИМОСТИ ПРЕДОСТАВЛЕННЫХ УСЛУГ СПУТНИКОВОЙ СВЯЗИ IRIDIUM. АНАЛОГИЧНЫМ ОБРАЗОМ, IRIDIUM**

НЕ НЕСЕТ ОТВЕТСТВЕННОСТИ ЗА ЛЮБЫЕ ПРЯМЫЕ, КОСВЕННЫЕ, НЕПРЕДВИДЕННЫЕ, ОСОБЫЕ ИЛИ ПРЕДСКАЗУЕМЫЕ КОСВЕННЫЕ УБЫТКИ ЛЮБОГО РОДА, ПОТЕРЮ ДОХОДА ИЛИ ПРИБЫЛИ, ПОТЕРЮ БИЗНЕСА, РАСКРЕЧИВАНИЕ ИНФОРМАЦИИ, НЕВОЗМОЖНОСТЬ ИСПОЛЬЗОВАНИЯ, ПОТЕРЮ ВРЕМЕНИ ИЛИ НЕУДОБСТВА, ПОТЕРЮ ИНФОРМАЦИИ/ДАННЫХ, ПРОГРАММНОГО ОБЕСПЕЧЕНИЯ ИЛИ ПРИЛОЖЕНИЙ ЛИБО ЗА ДРУГИЕ ФИНАНСОВЫЕ ПОТЕРИ, ВЫЗВАННЫЕ RIVERBED STEELHEAD MOBILE (ВКЛЮЧАЯ АППАРАТНЫЕ СРЕДСТВА И ПРОГРАММНОЕ ОБЕСПЕЧЕНИЕ И/ИЛИ ВСТРОЕННОЕ МИКРОПРОГРАММНОЕ ОБЕСПЕЧЕНИЕ) И/ИЛИ АКССУАРАМИ, И/ИЛИ УСЛУГАМИ СПУТНИКОВОЙ СВЯЗИ IRIDIUM ЛИБО ВОЗНИКАЮЩИЕ ВСЛЕДСТВИЕ ИЛИ В СВЯЗИ С ВОЗМОЖНОСТЬЮ ИЛИ НЕВОЗМОЖНОСТЬЮ ИСПОЛЬЗОВАНИЯ RIVERBED STEELHEAD MOBILE (ВКЛЮЧАЯ АППАРАТНЫЕ СРЕДСТВА И ПРОГРАММНОЕ ОБЕСПЕЧЕНИЕ И/ИЛИ ВСТРОЕННОЕ МИКРОПРОГРАММНОЕ ОБЕСПЕЧЕНИЕ), АКССУАРОВ И/ИЛИ УСЛУГ СПУТНИКОВОЙ СВЯЗИ IRIDIUM. ОТКАЗ ОТ ОТВЕТСТВЕННОСТИ ПО ТАКИМ УБЫТКАМ ДЕЙСТВУЕТ В ПОЛНОЙ МЕРЕ, РАЗРЕШЕННОЙ ЗАКОНОДАТЕЛЬСТВОМ, НЕЗАВИСИМО ОТ СТЕПЕНИ ИНФОРМИРОВАННОСТИ КОМПАНИИ IRIDIUM О ВОЗМОЖНОСТИ ПОДОБНОГО УЩЕРБА.

Информация третьих лиц

Настоящая Инструкция по инсталляции может ссылаться на сторонние источники информации, аппаратные средства или программное обеспечение, продукты или услуги и/или веб-сайты третьих лиц («Информация третьих лиц»). Iridium не контролирует никакую информацию третьих лиц и не несет ответственность за нее, включая, но не ограничиваясь, содержание, точность, соблюдение авторских прав, совместимость, характеристики, достоверность, законность, уместность, ссылки или любой другой аспект информации третьих лиц. Включение какой-либо информации третьих лиц не подразумевает подтверждение компанией Iridium данной информации.

ИНФОРМАЦИЯ ТРЕТЬИХ ЛИЦ, ПЕРЕДАВАЕМАЯ ВМЕСТЕ С АППАРАТУРОЙ, СЕРВИСОМ, ПРОДУКТАМИ ИЛИ ИНФОРМАЦИЕЙ ДЛЯ ПОЛЬЗОВАТЕЛЯ, ПРЕДОСТАВЛЯЕТСЯ КОМПАНИЕЙ IRIDIUM НА УСЛОВИЯХ «КАК ЕСТЬ». IRIDIUM НЕ ДАЕТ НИКАКИХ ЗАВЕРЕНИЙ, ГАРАНТИЙ ИЛИ РУЧАТЕЛЬСТВ В ОТНОШЕНИИ ИНФОРМАЦИИ ТРЕТЬИХ ЛИЦ; IRIDIUM НЕ НЕСЕТ ОТВЕТСТВЕННОСТИ ЗА ЛЮБЫЕ УБЫТКИ, УЩЕРБ, ОБЯЗАТЕЛЬСТВА, СУДЕБНЫЕ РЕШЕНИЯ И ПЕНИ, СУММЫ, ВЫПЛАЧЕННЫЕ ПРИ УРЕГУЛИРОВАНИИ ПРЕТЕНЗИЙ,

ИЗДЕРЖКИ ИЛИ РАСХОДЫ НА ЗАЩИТУ В СУДЕ, ПОНЕСЕННЫЕ В СВЯЗИ С ЛЮБОЙ ТАКОЙ ИНФОРМАЦИЕЙ ТРЕТЬИХ ЛИЦ.

Интеллектуальная собственность, коммерческая тайна, служебная или защищенная авторским правом информация

Для защиты служебной и конфиденциальной информации и (или) коммерческой тайны Iridium описание некоторых аспектов технологии Iridium может быть представлено в настоящей Инструкции по инсталляции в обобщенном виде. Продукты Iridium могут содержать защищенное авторскими правами программное обеспечение Iridium и сторонних производителей. Любое такое защищенное авторскими правами программное обеспечение, содержащееся в продуктах Iridium, запрещено модифицировать, подвергать декомпиляции, тиражировать или воспроизводить любым способом (в рамках,

установленных применимым законодательством). Приобретение любых продуктов Iridium не наделяет покупателя прямо или косвенно или иным образом какой-либо лицензией на авторские права, патенты или заявки на патенты Iridium или любого стороннего поставщика программного обеспечения, за исключением стандартной, неисключительной, бесплатной лицензии на использование, которая предоставляется в силу закона о продаже продукта.

Соблюдение авторских прав

Вы несете исключительную ответственность за эксплуатацию Riverbed SteelHead Mobile, в том числе за надлежащее использование защищенных авторским правом материалов третьих лиц. При нарушении вами этих условий вы принимаете на себя обязательство возмещать ущерб, защищать в суде и ограждать компанию Iridium от любых претензий или действий со стороны третьих лиц, которые были вызваны вашим неправильным использованием материалов, защищенных авторским правом, и оплатить все издержки, убытки, штрафы и иные расходы, понесенные компанией Iridium или от лица компании Iridium в связи с защитой от таких претензий или действий.

Содержание

A.	Обзор	- 6 -
B.	Важные инструкции	- 6 -
C.	Установка в операционной системе Windows 7.....	- 7 -
❖	Инсталляция Riverbed® SteelHead™ Mobile на компьютер	- 7 -
❖	Деинсталляция Riverbed SteelHead Mobile с компьютера	- 12 -
D.	Установка в операционной системе Windows 8.1	- 13 -
❖	Инсталляция Riverbed® SteelHead™ Mobile на компьютер	- 13 -
❖	Деинсталляция Riverbed SteelHead Mobile с компьютера	- 19 -
E.	Установка в операционной системе Mac OS X.....	- 20 -
❖	Инсталляция Riverbed® SteelHead™ Mobile на компьютер	- 20 -
❖	Деинсталляция Riverbed SteelHead Mobile с компьютера	- 25 -

A. Обзор

Услуга передачи данных Direct Internet компании Iridium предоставляет заказчикам возможность прямого подключения к сети Интернет через шлюз компании Iridium. Для этой услуги пользователям не придется загружать на свой компьютер какое-либо специальное программное обеспечение для подключения, инсталляция Riverbed Steelhead Mobile («Riverbed») обеспечит дополнительные преимущества по сжатию и скорости. Несмотря на это, услуга использует стандартный удаленный доступ к сети и продемонстрировала возможность работы в различных операционных системах. В данной документации предоставляются полные инструкции по применению.

Услуга Iridium Direct Internet обеспечивается программным приложением Riverbed и управляется контроллером Riverbed® на шлюзе Iridium. Приложение обеспечивает сжатие данных и ускорение их передачи для ускоренного просмотра и передачи файлов через спутниковый телефон Iridium, выполняющий функцию интернет-модема.

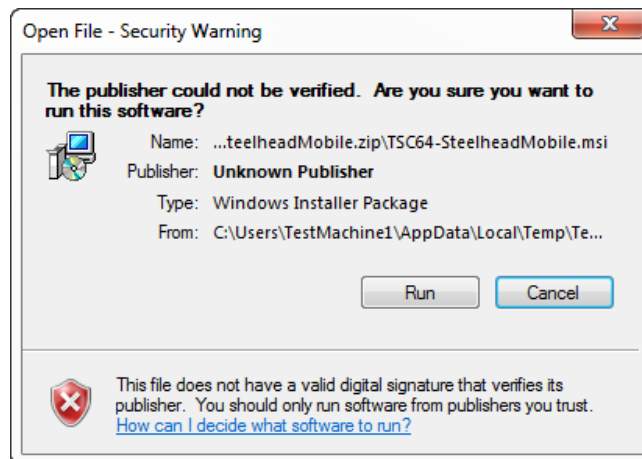
B. Важные инструкции

- У вас должен быть свой телефон, подключенный к компьютеру через кабель для передачи данных (из комплекта к телефону).
- На вашем телефоне уже должен быть установлен драйвер VCOMPORT.
- Иногда во время работы диалоговые окна могут открываться за другими открытыми окнами. Если выполнение какого-либо шага занимает более двух минут, то проверьте, нет ли за открытыми окнами сообщения с указанием ожидания выполнения следующего шага.
- Операционные системы, поддерживаемые SteelHead Mobile (версия 4.7): Windows 7 (32 & 64 бита), Windows 8 (32 & 64 бита), 8.1 (64 бита), Mac OSX 10.8, 10.9 и 10.10.
- Новые компьютерные приложения (например, Google Chrome, Apple Safari, продукты Adobe и т.д.) будут запускать обновления в фоновом режиме, пытаясь подключиться к интернету. Это замедлит ваше соединение, поэтому мы рекомендуем отключать автоматическое обновление для всех приложений, которые подключаются к интернету, чтобы не тормозить передачу данных.
- **Перед установкой, если на вашем компьютере установлен клиент Direct Internet для версии 3 (Slip Stream), пожалуйста, удалите.**
- Пользователям рекомендуется использовать для передачи файлов коммерческий FTP-клиент, такой как Filezilla или WinSCP.
- Перед инсталляцией нового программного обеспечения Direct Internet рекомендуется закрыть все RUDICS-соединения.
- **После инсталляции нового программного обеспечения перезапустите ваш компьютер.**

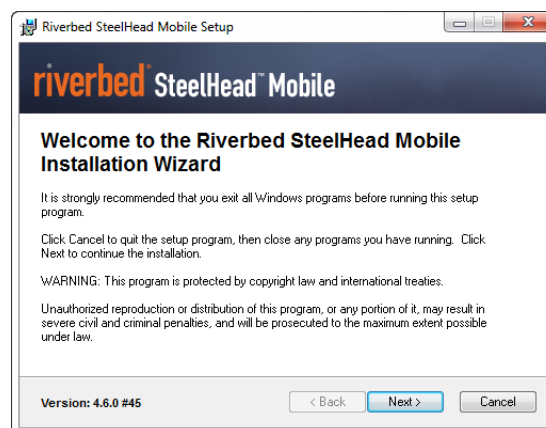
C. Установка в операционной системе Windows 7

❖ Инсталляция Riverbed® SteelHead™ Mobile на компьютер

- 1) Запустите TSC64-SteelheadMobile.msi.
- 2) Щелкните *Run* (Запуск).



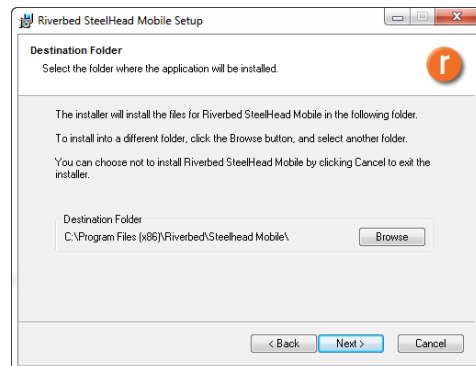
- 3) После того как появится окно приветствия *Riverbed SteelHead Mobile Setup*, щелкните *Next >* (Далее).



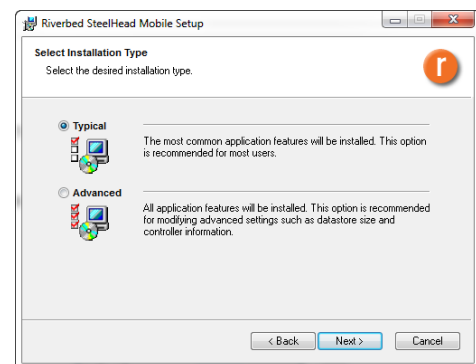
- 4) Прочитайте соглашение и выберите первый переключатель опций «I accept the license agreement» (Я принимаю условия лицензионного соглашения), а затем нажмите кнопку *Next >*.



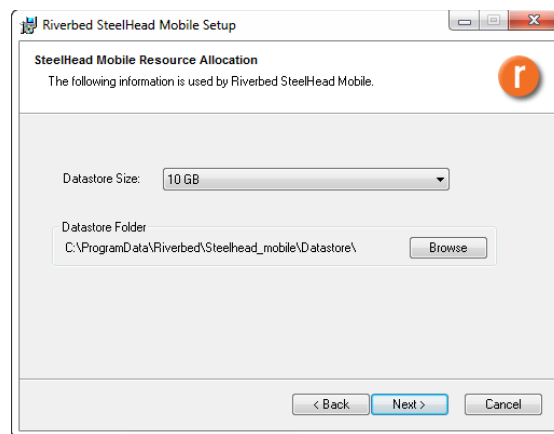
- 5) Убедитесь, что путь установки программы верен, а затем нажмите кнопку *Next >*. Если папка назначения не подходит, то щелкните *Browse >* (Обзор). Выберите нужную папку из меню, щелкните *Ok >*, затем нажмите кнопку *Next >*.



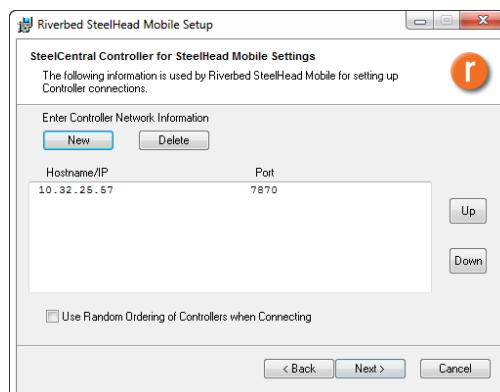
- 6) Выберите переключатель опций, соответствующий требуемому типу установки, нажмите кнопку *Next >*.



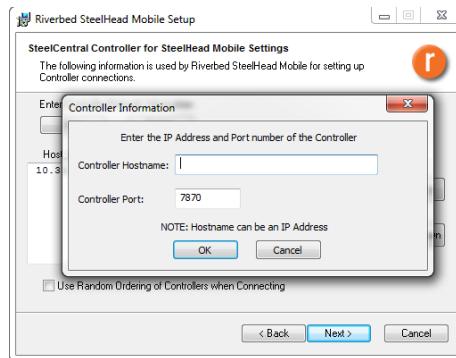
- *Typical Installation (Обычная инсталляция)*
 - Перейдите к шагу 7.
- *Advanced Installation (Расширенная инсталляция)*
 - Убедитесь, что путь установки программы верен, а затем нажмите кнопку *Next >*. Если хранилище данных не подходит, то щелкните *Browse >* (Обзор). Выберите нужную папку из меню, щелкните *Ok >*, затем нажмите кнопку *Next >*.



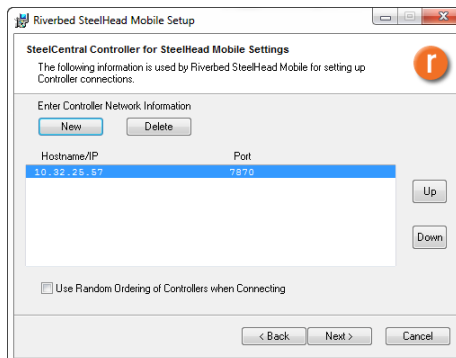
- Здесь в рубрике «Controller Network Information» (Информация о сетевом контроллере) вы можете выбрать кнопку *New*, чтобы ввести новый сетевой контроллер, или кнопку *Delete* для удаления нежелательного контроллера, либо не предпринимать никаких действий и нажать кнопку *Next >*.



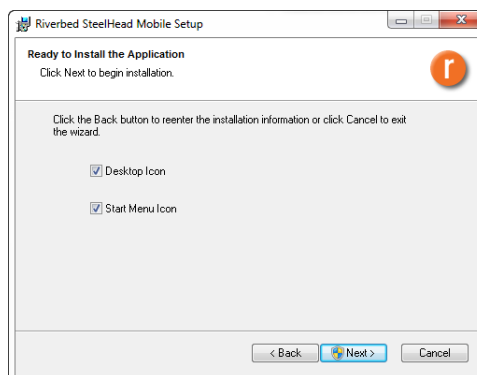
- Для создания нового имени хоста: щелкните кнопку *New* (Новый). Введите IP-адрес контроллера в поле «Controller Hostname» и щелкните *Ok*.



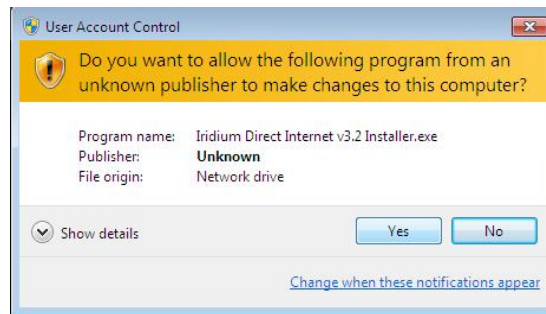
- Для удаления нежелательного имени хоста: Выделите соответствующую строку в поле «Hostname/IP». Щелкните кнопку *Delete* (Удалить).



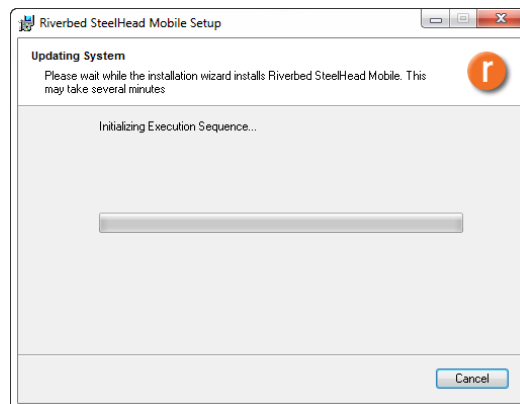
- 7) Вы можете выбрать только один или оба из предложенных вариантов ярлыков для установленного приложения Riverbed.



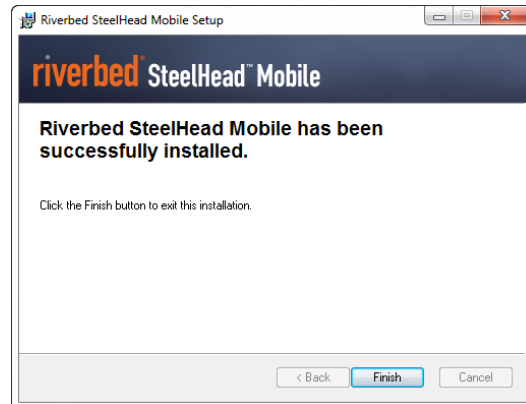
- 8) Если управление учетными записями пользователей UAC включено, появится представленное ниже окно — нажмите кнопку *Yes* (Да).



- 9) В данном окне отображается обновление последовательности и копирование файлов программного обеспечения Riverbed в вашу систему. Если нужно остановить эту процедуру, нажмите кнопку *Cancel* (Отмена.)

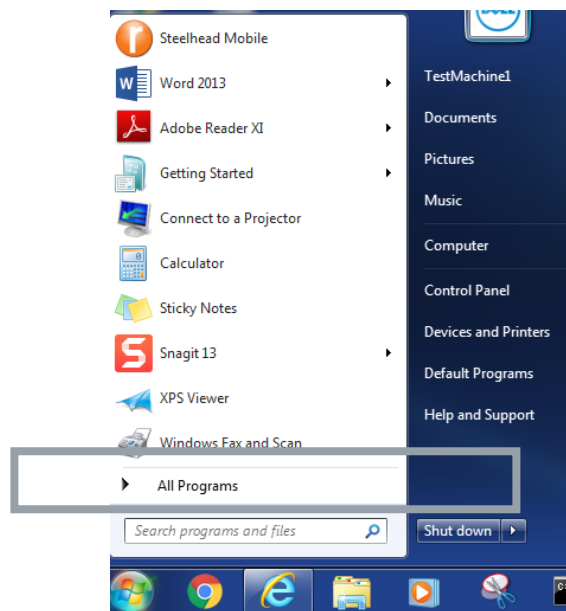


- 10) Когда обновление системы будет завершено, появится следующее окно. Щелкните кнопку *Finish* (Завершить).

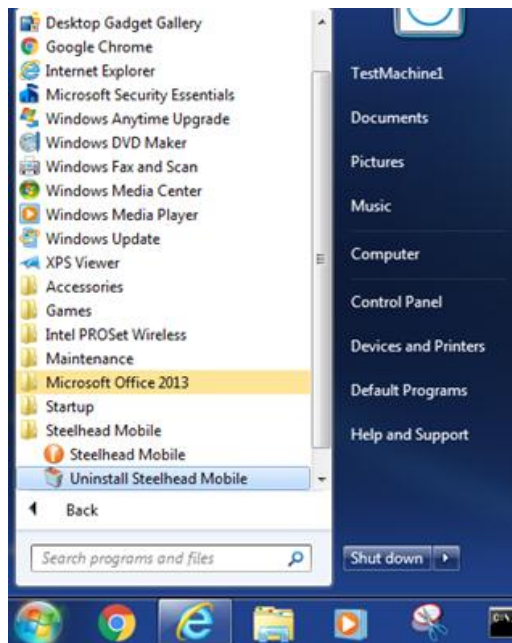


❖ **Деинсталляция Riverbed SteelHead Mobile с компьютера**

- 1) Для деинсталляции приложения Riverbed SteelHead Mobile с вашего компьютера щелкните кнопку **Start** (Пуск) (или перейдите к экрану **Start**) и выберите пункт **All Programs** (Все программы).



- 2) Щелкните на приложении **SteelHead Mobile**, затем выберите **Uninstall SteelHead Mobile** (Удалить SteelHead Mobile).



D. Установка в операционной системе Windows 8.1

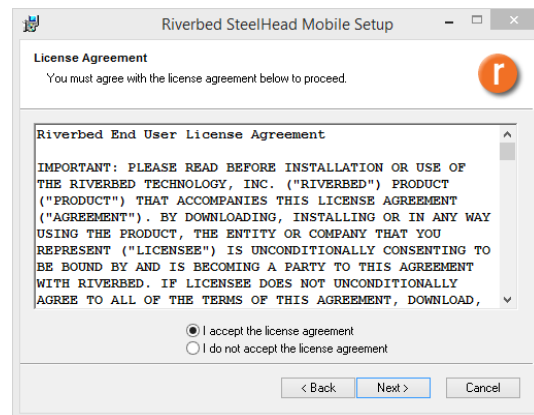
Во время выполнения любого из следующих шагов может потребоваться подтверждение доступа с использованием приложения User Account Control (UAC - управление учетными записями пользователей) системы Windows. После запроса нажмите кнопку *Allow* (Разрешить).

❖ **Инсталляция Riverbed® SteelHead™ Mobile на компьютер**

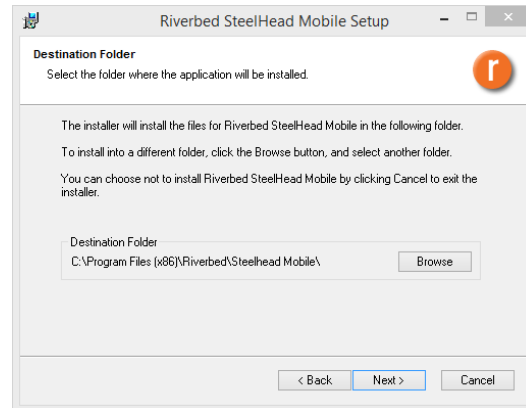
- 1) Запустите TSC64-SteelheadMobile.msi.
- 2) На вашем компьютере появится сообщение Windows, требующее предотвратить запуск неизвестного приложения. Щелкните кнопку *More* (Больше), а затем *Run Anyway* > (Запуск в любом случае).
- 3) После того как появится окно приветствия *Riverbed SteelHead Mobile Setup*, щелкните *Next* > (Далее).



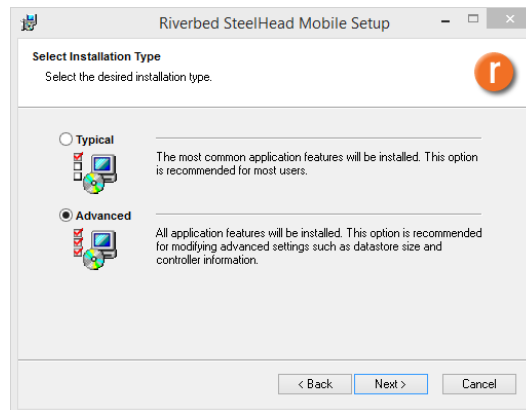
- 4) Прочитайте соглашение и выберите первый переключатель опций «I accept the license agreement» (Я принимаю условия лицензионного соглашения, а затем нажмите кнопку *Next >*.



- 5) Убедитесь, что путь установки программы верен, а затем нажмите кнопку *Next >*. Если папка назначения не подходит, то щелкните *Browse >* (Обзор). Выберите нужную папку из меню, щелкните *Ok >*, затем нажмите кнопку *Next >*.

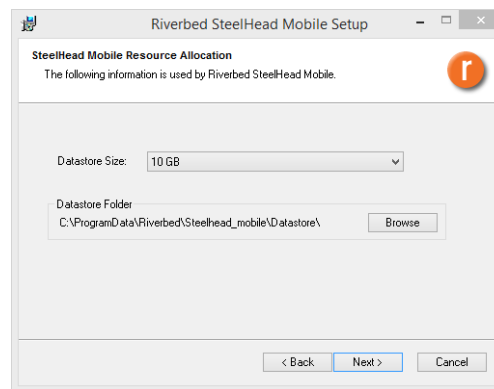


- 6) Выберите переключатель опций, соответствующий требуемому типу установки, нажмите кнопку *Next >*.

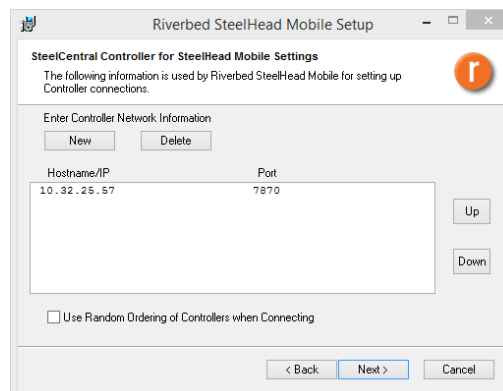


- *Typical Installation (Обычная инсталляция)*
 - Перейдите к шагу 7.

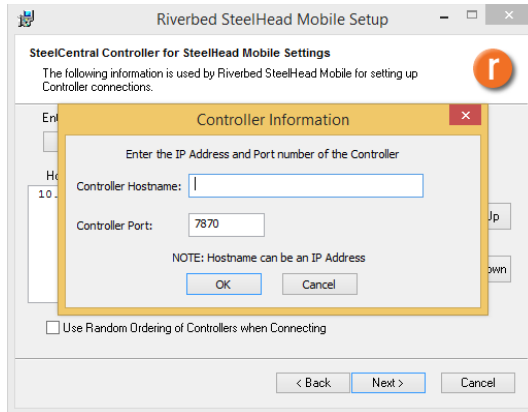
- *Advanced Installation (Расширенная инсталляция)*
 - Убедитесь, что путь установки программы верен, а затем нажмите кнопку *Next >*. Если хранилище данных не подходит, то щелкните *Browse >* (Обзор). Выберите нужную папку из меню, щелкните *Ok >*, затем нажмите кнопку *Next >*.



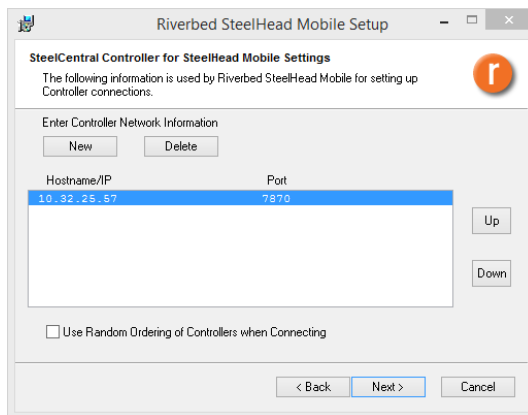
- Здесь в рубрике «Controller Network Information» (Информация о сетевом контроллере) вы можете выбрать кнопку *New*, чтобы ввести новый сетевой контроллер, или кнопку *Delete* для удаления нежелательного контроллера, либо не предпринимать никаких действий и нажать кнопку *Next >*.



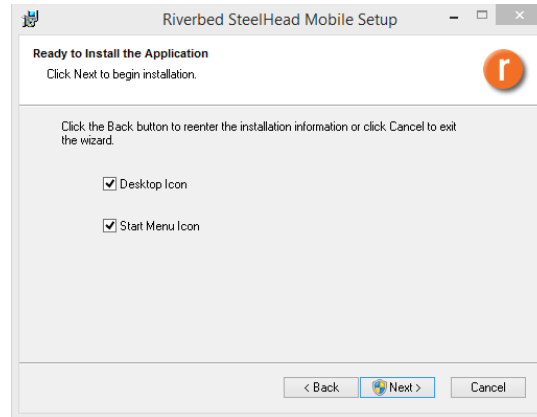
- Для создания нового имени хоста: щелкните кнопку *New* (Новый). Введите IP-адрес контроллера в поле «Controller Hostname» и щелкните *Ok*.



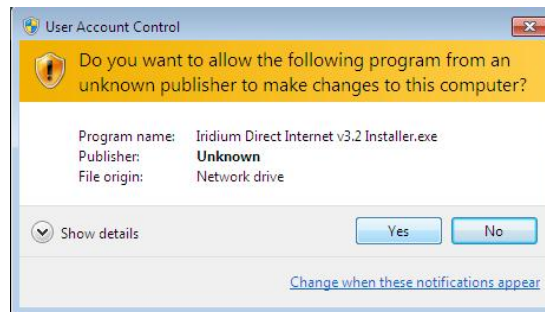
- Для удаления нежелательного имени хоста: Выделите соответствующую строку в поле «Hostname/IP». Щелкните кнопку *Delete* (Удалить).



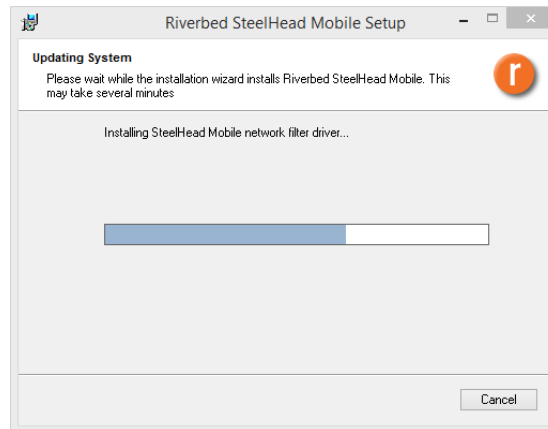
- 7) Вы можете выбрать только один или оба из предложенных вариантов ярлыков для установленного приложения Riverbed.



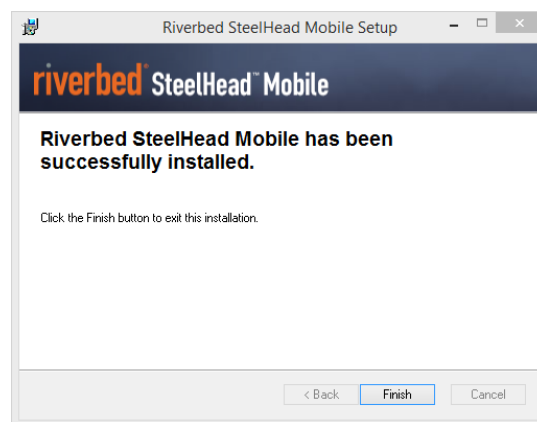
- 8) Если управление учетными записями пользователей UAC включено, появится представленное ниже окно, нажмите кнопку Yes (Да).



- 9) В данном окне отображается обновление последовательности и копирование файлов программного обеспечения Riverbed в вашу систему. Если вам нужно остановить эту процедуру, нажмите кнопку *Cancel* (Отмена.)

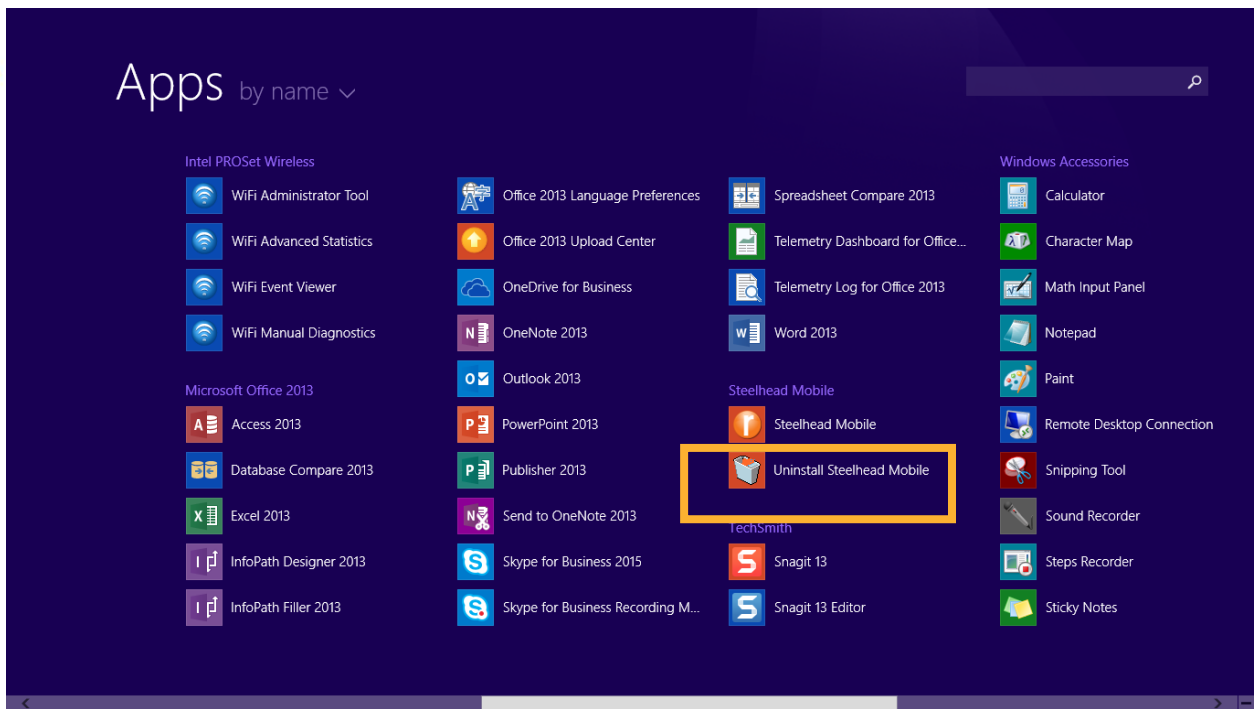


- 10) Когда обновление системы будет завершено, появится следующее окно. Кликните кнопку *Finish* (Завершить).



❖ **Деинсталляция Riverbed SteelHead Mobile с компьютера**

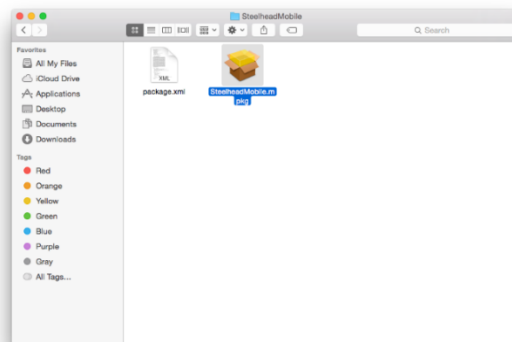
- 1) Для деинсталляции приложения Riverbed SteelHead Mobile с вашего компьютера перейдите в окно приложений (Apps) в меню кнопки **Start** и щелкните **Uninstall SteelHead Mobile** (Удалить SteelHead Mobile).



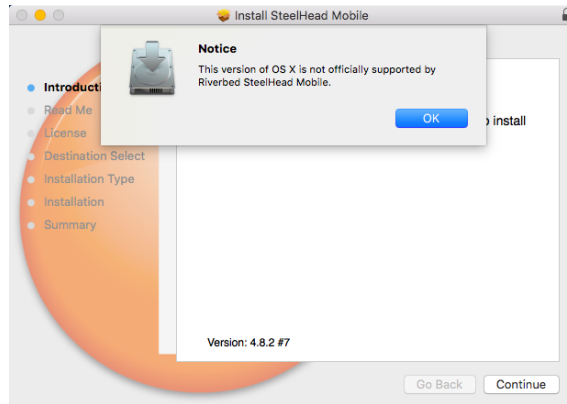
E. Установка в операционной системе Mac OS X

❖ Инсталляция Riverbed® SteelHead™ Mobile на компьютер

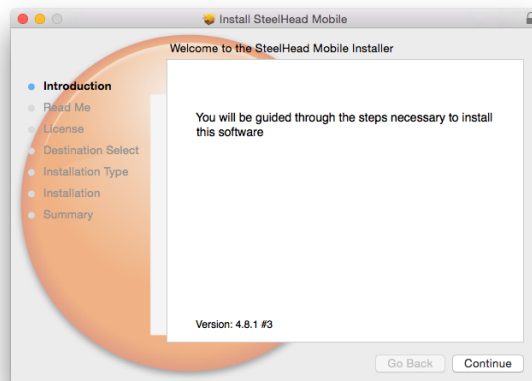
- 1) Запустите SteelheadMobile.mpkg.



- 2) Пользователи, имеющие обновленную операционную систему Mac OS X El Capitan 10.11 или выше, увидят следующее сообщение об ошибке. Щелкните кнопку *OK*.



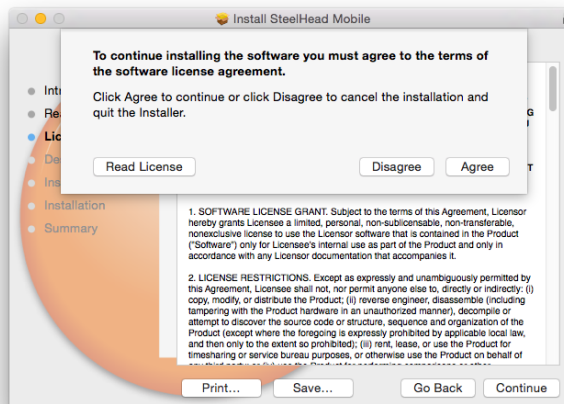
- 3) После того, как появится окно приветствия *Install SteelHead Mobile*, щелкните *Continue* (Продолжить).



- 4) Прочитайте сообщение и соглашение, распечатайте и/или сохраните информацию, а затем нажмите кнопку *Continue*.



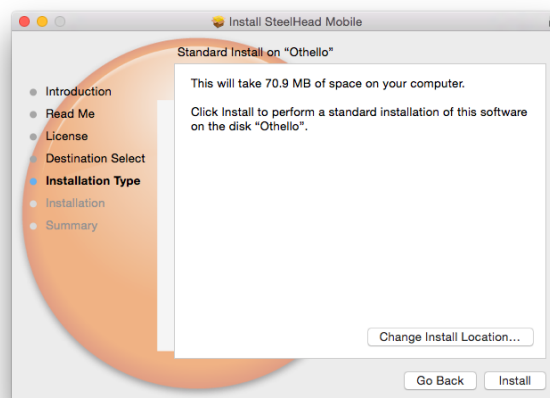
- 5) Щелкните кнопку *Agree* (Согласен).



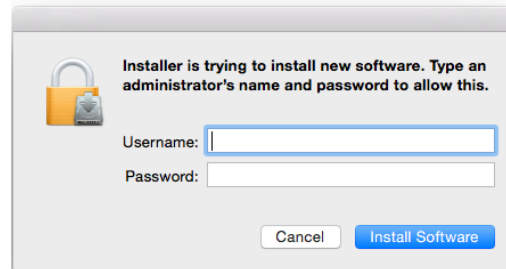
- 6) Убедитесь, что путь установки программы верен, а затем нажмите кнопку *Continue*. Если папка назначения не подходит, то все равно нажмите *Continue*. Следующий экран позволит вам изменить местоположение приложения.



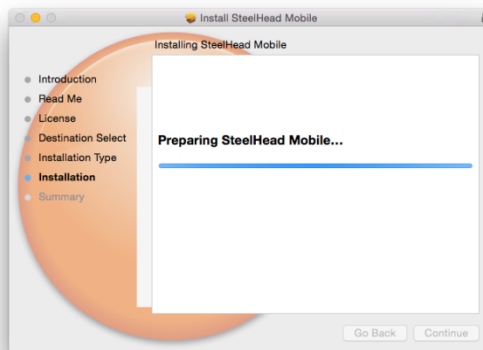
- 7) Если путь установки программы верен, то щелкните *Install* (Инсталлировать). Если папка назначения не подходит, то щелкните Change Install Location (Изменить местоположение приложения), чтобы выбрать более подходящее место.



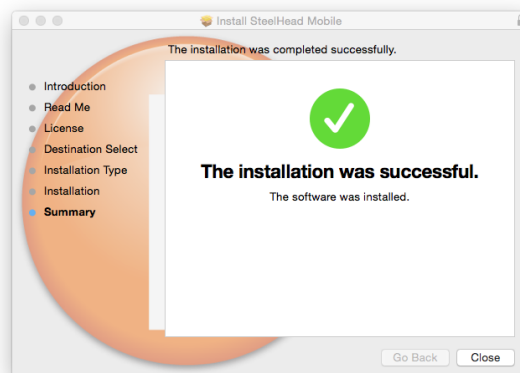
- 8) Введите имя пользователя в поле *Username* и пароль в поле *Password*, связанные с параметрами администрирования вашего компьютера, а затем нажмите кнопку *Install Software* (Установить программное обеспечение).



- 9) Начнется инсталляция, несколько сменяющихся экранов покажут ход установки.



- 10) Когда инсталляция будет успешно завершена, появится следующее окно. Щелкните кнопку *Close* (Закреть).



11) Вы сможете найти и запустить Riverbed-клиент в папке приложений (Applications).



❖ Деинсталляция Riverbed SteelHead Mobile с компьютера

- 1) Для деинсталляции приложения Riverbed SteelHead Mobile с вашего компьютера щелкните правой кнопкой мыши на иконке **Riverbed** в вашей папке **Applications** и выберите **Move to Trash** (Переместить в корзину).

